

SG 51, 71

STIHL



2 - 16 Ръководство за употреба



Съдържание

1	Относно това ръководство за употреба..	2
2	Указания за безопасност и техника на работа.....	2
3	Комплектуване на моторния уред.....	7
4	Ремък за носене.....	8
5	Елементи за управление на уреда.....	9
6	Зареждане на съда.....	10
7	Пръскане.....	11
8	След пръскането.....	11
9	Съхранение на моторния уред.....	11
10	Проверка /изпитание и поддръжка от потребителя.....	11
11	Указания за обслужване и поддръжка...	13
12	Основни части на моторния уред.....	14
13	Технически данни.....	14
14	Отстраняване на смущенията при работа.....	14
15	Указания за ремонт.....	15
16	Отстраняване (на отпадъци).....	15
17	Декларация на ЕС (EU) за съответствие.....	16
18	Декларация за съответствие UKCA.....	16

Уважаеми клиенти,

Благодарим Ви много, че сте избрали едно от висококачествените произведения на фирмата STIHL.

Това изделие е произведено по най-модерни методи на производство и с прилагане на многообхватни мерки за осигуряване на високо качество. Ние се стараем да направим всичко необходимо, за да бъдете доволни от Вашия моторен уред и да работите с него без проблеми.

Ако имате някакви въпроси относно Вашия уред, молим да се обърнете към Вашия търговски посредник или директно към пласментното ни дружество.

Ваш



Dr. Nikolas Stihl

1 Относно това ръководство за употреба

1.1 Картинни символи

Всички картинни символи, които са поставени на уреда, са обяснени в това ръководство за употреба.

1.2 Означение на разделите / главите от текста



ПРЕДУПРЕЖДЕНИЕ

Предупреждение за опасност от злополуки и наранявания на физически лица, както и от сериозни имуществени щети.

УКАЗАНИЕ

Предупреждение за повреда на уреда или отделни негови части.

1.3 Техническо усъвършенстване

Фирмата STIHL работи непрекъснато по усъвършенстването на всички машини и уреди от продукцията си; затова си запазваме правото да променяме обхвата на доставка по отношение на формата, техниката и оборудването без предварително да съобщаваме за това.

Въз основа на текстовата и илюстрационна информация в това ръководство за употреба не могат да се правят рекламации.

2 Указания за безопасност и техника на работа

Това ръководство за работа се отнася за един апарат за пръскане на STIHL, който в това ръководство е наречен също "апарат".

При работа с уреда са необходими специални мерки за безопасност.



Преди първото пускане в експлоатация на уреда прочетете внимателно цялото ръководство за работа с него и го съхранявайте на сигурно място за по-нататъшна употреба. Несъблюдаването на ръководството за работа може да се окаже опасно за живота.

2.1 Спазвайте общите изисквания

Спазвайте местните (за страната) предписания за предпазване от злополука, например тези на професионалните дружества, на социалните каси, на ведомствата за трудова защита и др.

Който работи за пръв път с уреда: трябва да му бъде обяснено от доставчика или от друг специалист как с него се борави безопасно – или да вземе участие в специализиран курс.

Не се разрешава на непълнолетни да ползват уреда – изключение правят младежи над 16 години, които се обучават под наблюдение.

Дръжте надалеч деца, животни и наблюдатели.

Ако уредът не се използва, да се съхранява така, че да не представлява опасност за никого. Пазете уреда от достъп на неправоспособни за работа с него лица.

Потребителят носи отговорност за всякакви злополуки или опасности, които могат да възникнат спрямо други лица или имуществото им.

Предоставяйте или давайте назаем уреда само на лица, които са запознати подробно с този тип и модел и с използването му – и винаги предоставяйте и неговото ръководство за употреба.

Уредът да се пуска в действие само тогава, когато всички негови конструктивни части са изправни и без повреди. Особено внимавайте за уплътняването на всички части на уреда.

Съдът да се нагнетява / поставя под налягане само с монтираната към уреда помпа.

Работете с уреда само когато той е в напълно монтирано състояние.

Който работи с уреда, трябва да бъде отпочинал, здрав и в добро физическо състояние.

Забранена е работата с уреда след употребата на алкохол, на медикаменти, намаляващи способността на реагиране или на наркотици.

2.2 Употреба по предназначение

Машината за пръскане е подходяща за пръскане на средства за растителна защита – срещу поражения от гъби и вредители, както и за унищожаване на плевели. Области на приложение на апарата са: овощни, зеленчукови, градински и плантажни насаждения, озеленени площи, както и в горското стопанство.

Да се разпръскват само тези средства за растителна защита, които са допуснати за приложение с апарати за разпръскване.

Използването на апарата за други цели не е позволено и може да доведе до злополуки или повреди на апарата. Не предприемайте каквито и да било промени по апарата за пръ-

скане – това също може да доведе до злополуки или до повреди на апарата за пръскане.

2.3 Облекло и екипировка

Носете отговарящи на предписанията облекло и екипировка при използването, пълненето и почистването на уреда. Съблюдавайте предписанията относно защитната екипировка, посочени в ръководството за употреба на средството за растителна защита.

Работното облекло да е подходящо и целесъобразно и да не ограничава движенията.

Работно облекло, което е замърсено със средства за растителна защита, трябва веднага да се смени.



При някои средства за растителна защита трябва да се носи непромокаем защитен комбинезон.

При работа над и по-високо от главата на потребителя, трябва да се носи допълнително и непромокаемо покритие /защита за глава.



Носете непромокаеми защитни ботуши, нечувствителни към средствата за растителна защита, с предпазващи от хлъзгане подметки с грайфери.

Никога не работете боси или обути със сандали.



Носете непромокаеми ръкавици, нечувствителни към средства за растителна защита.



ПРЕДУПРЕЖДЕНИЕ



За да намалите опасността от нараняване на очите, носете плътно прилепващи предпазни очила, съгласно норматив EN 166. Внимавайте за правилното поставяне на предпазните очила.

Носете подходяща дихателна маска.

Вдишването на средства за растителна защита може да бъде опасно за здравето. За предпазване от увреждане на здравето или от алергични реакции, трябва да се носи подходяща дихателна защита. Спазвайте указанията, дадени в ръководството за употреба на средството за растителна защита, както и местните за страната предписания за безопасност, като например тези на професионал-

ните дружества, на социалните каси, на ведомствата за трудова защита и др.

2.4 Транспорт

При транспортиране в моторни превозни средства:

- Подсигурете уреда срещу преобръщане и срещу превръждане
- Съдът трябва да бъде без налягане в него, изпразнен и почистен

2.5 Почистване

Пластмасовите детайли да се почистват с кърпа. Използването на силни средства за почистване може да повреди пластмасата.

За почистване на апарата не използвайте машини за почистване под високо налягане. Мощната водна струя може да повреди частите на апарата.

2.6 Принадлежности

Използвайте само такива части /детайли или принадлежности, които са изрично одобрени от STIHL за монтаж на този моторен апарат – или технически идентични части. Ако имате въпроси относно тази тема, се обърнете към специализирания търговец. Използвайте само висококачествени части или принадлежности. В противен случай съществува опасност от злополуки за работещите или повреди на апарата.

STIHL препоръчва да се използват предлаганите от STIHL оригинални части и принадлежности. Те са оптимално съгласувани по своите качества със съответния апарат и с изискванията на потребителя.

Не предприемайте никакви промени по апарата – това може да доведе до излагане на опасност сигурността на работа. Фирмата STIHL не поема отговорност за щети, нанесени на физически лица или материални щети на имущество, възникнали в резултат от използването на неразрешени апарати за монтиране/ пристрояване.

2.7 Боравене със средства за растителна защита

Преди всяко използване на средство за растителна защита да се прочете ръководството за неговата употреба. Съблюдавайте указанията относно приготвянето на разтвора за пръскане, приложението му, личната пред-

пазна екипировка, съхранението и отстраняването на средството за растителна защита.

При боравене със средства за растителна защита да се спазват законните предписания.

Средствата за растителна защита могат да съдържат компоненти, които са вредни за хората, животните, растенията и околната среда – **опасност от отравяне и от опасни за живота наранявания!**

Избягвайте контакт със средства за растителна защита.

Средствата за растителна защита могат да се използват само от лица, които са обучени как да боравят със средства за растителна защита и са преминали съответен курс на обучение за първа помощ.

Винаги да се държи в готовност ръководството за употреба на средството за растителна защита или неговият етикет, за да може в случай на авария лекарят да бъде информиран веднага относно това средство за растителна защита. В случай на авария да се съблюдават указанията, посочени на етикета или в ръководството за употреба на средството за растителна защита. **Задължително спазвайте инструкциите от листовките за безопасност на производителя на препаратите!**

2.7.1 Смесване и наливане на разтвор от средства за растителна защита

Използвайте средствата за растителна защита само съгласно инструкциите на производителя.

- преди да напълните съда със средство за растителна защита, направете пробно изпитание с чиста вода и проверете уплътняването на всички части на уреда
- никога не пръскайте концентрирани неразредени средства за растителна защита
- смесвайте и пълнете разтвора от средства за растителна защита само на открито или в добре проветрими помещения
- смесвайте само толкова разтвор от средства за растителна защита, колкото е необходимо, за да се избегнат остатъчни количества
- смесвайте различни средства за растителна защита едни с други само ако това е разрешено от производителя им
- При смесването на различни средства за растителна защита спазвайте инструкциите на производителя – при неправилно съот-

ношение на смесване могат да се образуват отровни изпарения или експлозивни смеси

- поставете уреда в устойчиво срещу преобръщане положение върху равна повърхност – не пълнете съда с разтвор за пръскане над маркировката за максимално количество
- при пълнене с вода от обществения водопровод не допускайте маркуца за пълнене да се потоли в разтвора от средства за растителна защита – при внезапно възникване на ниско налягане във водозахранването течността може бъде всмукана във водопровода
- при зареждане/пълнене на уреда не го носете до талото си – **опасност от нараняване!**
- след зареждане затваряйте здраво съда

2.7.2 Приложение

- Работете само на открито или в добре проветрими помещения като например открити оранжерии
- По време на работа със средства за растителна защита да не се яде, да не се пуши, да не се инхалира и да не се пие
- Дюзите и други малки части никога да не се продухват с уста
- Да не се работи при вятър

По-високото или по-ниско работно налягане, както и неблагоприятните атмосферни условия могат да доведат до неправилна концентрация на разтвора от средства за растителна защита. Предозирването може доведе до щети по растенията и на околната среда. Дозирание, което е по-малко от необходимото, може да доведе до липса на успех при третирането на растенията.

За да избегнете щети по растенията и на околната среда, никога не работете с уреда при следните условия:

- с прекалено високо или прекалено ниско работно налягане
- при вятър
- при температури по-високи от 30 °C на сянка
- под директно слънчево облъчване

За да избегнете повреждане на уреда и злополуки, никога не използвайте при работа с уреда:

- възпламеняеми течности
- високовискозни или лепливи течности
- разяждащи и съдържащи киселина средства

- течности, чиято температура е над 30 °C

2.7.3 Съхранение

- При прекъсване на работа не оставяйте уреда изложен на директно слънчево облъчване или на топлоизточници
- Никога не съхранявайте разтвора от средства за растителна защита повече от един ден в съда
- Средствата за растителна защита да се държат и транспортират само в разрешените за тях бидони /съдове
- Средствата за растителна защита да не се съхраняват в съдове, предназначени за хранителни продукти, напитки и фураж
- Средствата за растителна защита да не се държат заедно с хранителни продукти, напитки и фураж
- Средствата за растителна защита да се пазят надалеч от деца и животни
- Уредът да се съхранява изпразнен, без налягане в него и почистен
- Средствата за растителна защита и уредът да се съхраняват така, че да са предпазени от достъп на неупълномощени за работа с тях
- Уредът се съхранява на сухо и и незамръзващо място

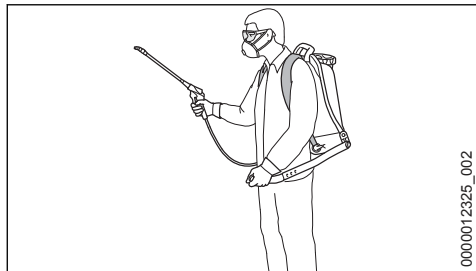
2.7.4 Отстраняване / изхвърляне

Изхвърляйте средствата за растителна защита съгласно предписанията и без да замърсявате околната среда – съблюдавайте указанията, дадени от производителя на средството за растителна защита

Остатъците от средства за растителна защита и от течности за почистване на уреда да не се изхвърлят във водоизточници, канали, септични ями, канавки, шахти и дренажи.

- Остатъците от разтвора за пръскане и употребяваните съдове за него да се отстраняват съгласно местните предписания за отпадъците.

2.8 Държане и управление на уреда

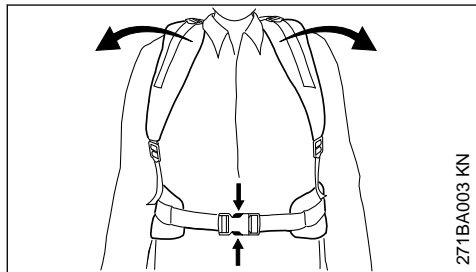


0000012325_002

Уредът се носи на гърба окачен на двата ремъка – не бива да се слага само на едното рамо.

При работа се придвижвайте, вървейки само бавно напред – винаги наблюдавайте изпускателния обхват на струйната тръба за пръскане – не вървете назад – **опасност от спъване!**

Дръжте уреда изправен. Не ги навеждайте напред – **опасност от нараняване** при изтичане на разтвор от съда!



271BA003 KN

Подготовка за в случай на нужда: упражнявайте се да отваряте бързо закопчалката на бедрения колан за носене (само SG 71), да разхлабвате коланите за носене на рамо и да сваляте бързо уреда от гърба си. Когато се упражнявате, не хвърляйте уреда на земята, за да не го повредите.

2.9 По време на работа



Никога не пръскайте в посока към други хора – **опасност от нараняване!**

Внимавайте при поледница, при влага, сняг, лед, на стръмни склонове, по неравни терени и пр. – **опасност от подхлъзване!**

Внимавайте за препятствия: боклуци, дървесни пънове, корени, изкопни ями – **опасност от претъпане!**

Правете редовно паузи за почивка по време на работа, за да предотвратите преумора и изтощение, в противен случай – **опасност от злополука!**

Работете винаги спокойно и внимателно – само при добри условия на видимост и осветление. Работете разумно, не излагайте на опасност други лица.

Не работете на стълба, нито на нестабилни места за заставане.

При работа на открито и в градини трябва да се внимава за дребни животинки, които могат да бъдат изложени на опасност.

Да не се работи в близост до кабели или проводници, по които тече електрически ток – **опасност за живота от електрически токов удар!**

Между смените на различни видове средства за растителна защита, целият уред трябва да бъде почистен.

2.10 След приключване на работа

Проверете уплътняването на всички части на апарата.

След приключване на работа почистете основно апарата, ръцете и лицето си, а а ко е нужно – и облеклото си.

Хора и животни да не се допускат до обработваните /напръсканите повърхности – по тях може да се стъпва едва след пълното изсъхване на средството за растителна защита.

2.11 Поддръжка и ремонт

Да се извършват само тези дейности по поддръжката и ремонта, които са описани в ръководството за употреба. Всички други дейности трябва да се възлагат на специализиран търговец.

Фирма STIHL препоръчва работите по поддръжката и ремонтите да се възлагат само на специализирания дистрибутор на STIHL. За специализираните дистрибутори на STIHL

редовно се провеждат квалификационни курсове за обучение и им се предоставя най-новата техническа информация.

Да се използват само висококачествени резервни части. В противен случай съществува опасност от злополуки за работещите или повреди на уреда. Ако имате въпроси относно тази тема, се обърнете към специализирания търговец.

STIHL препоръчва да се използват предлаганите от STIHL оригинални части. Те са оптимално съгласувани по своите качества с уреда и с изискванията на потребителя.

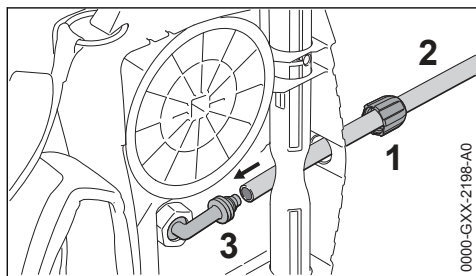
Дейностите по ремонта и поддръжката да се извършват само при напълно изпразнен, без налягане в него и почистен уред.

При почистване на съда и на системата от тръби и маркучи да се внимава за това, че никой да не бъде изложен на опасност поради изтичане на остатъци от течността – **опасност от нараняване!**

3 Комплектуване на моторния уред

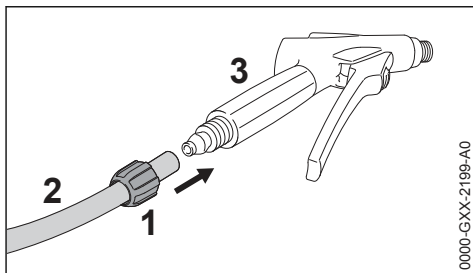
Необходимите за монтажа дребни части ще намерите в съда.

3.1 Монтирайте маркуча към апарата

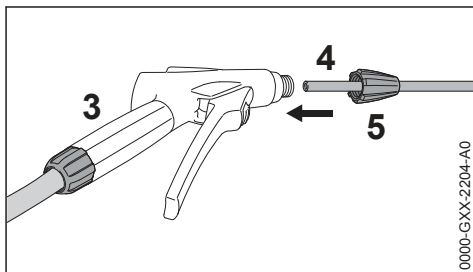


- ▶ Наденете съединителната (холендрова) гайка (1) на маркуча (2)
- ▶ Прокарайте маркуча (2) под вала и го наденете върху ъгловия щуцер (3)
- ▶ Наденете съединителната (холендрова) гайка (1) върху ъгловия щуцер (3) и я затегнете с ръка

3.2 Монтирайте пистолета

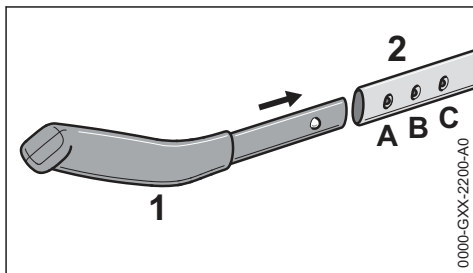


- ▶ Наденете съединителната (холендрова) гайка (1) на маркуча (2)
- ▶ Наденете маркуча (2) върху щуцера на пистолета (3)
- ▶ Затегнете с ръка холендровата гайка (1)

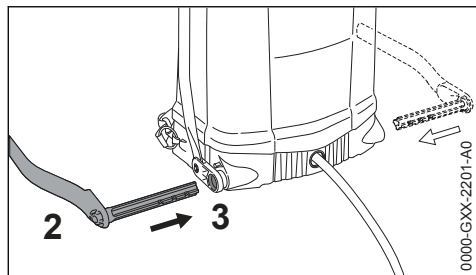


- ▶ Наденете струйната тръба за пръскане (4) върху щуцера на пистолета (3)
- ▶ Затегнете с ръка холендровата гайка (5)

3.3 Монтаж на лоста

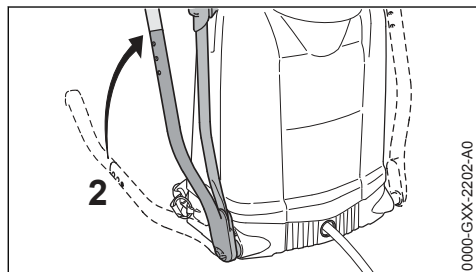


- В зависимост от ръста на работещия дължината на ръкохватката (1) може да бъде регулирана (А, В, С)
- ▶ Вкарайте ръкохватката (1) в лоста (2)

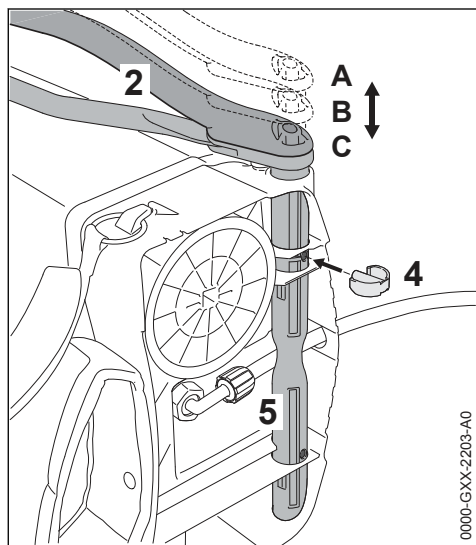


Лостът може да бъде монтиран отляво или отдясно на апарата.

- ▶ Вкарайте лоста (2) във вала (3)



- ▶ Завъртете лоста (2) вертикално нагоре
- ▶ Поставете апарата настрани



Лостът (2) може да бъде регулиран съобразно широчината на тялото на ползвателя.

- ▶ Настройте разстоянието (А, В или С)
- ▶ Фиксирайте лоста (2) с осигурителния щекер (4) през отвора на вала (5)

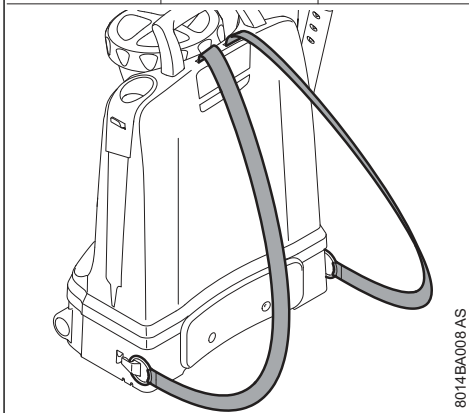
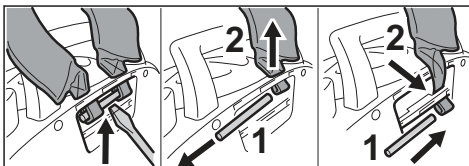
4 Ремък за носене



- ▶ Нагласете така коланите за носене на уреда, че гръбната плоча да приляга плътно и надеждно към гърба

4.1 Регулиране на височината на колана за носене

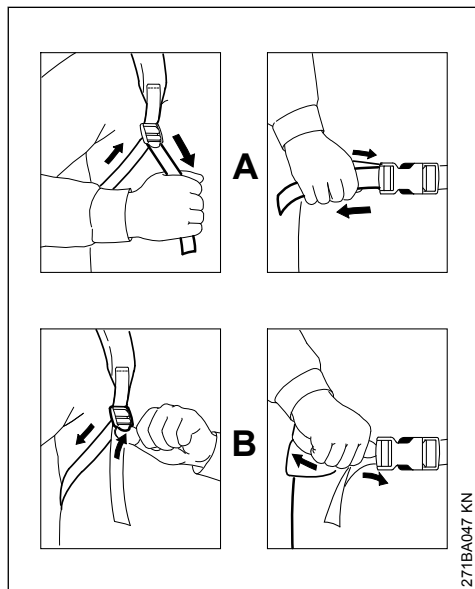
Коланите за носене могат да бъдат регулирани според ръста.



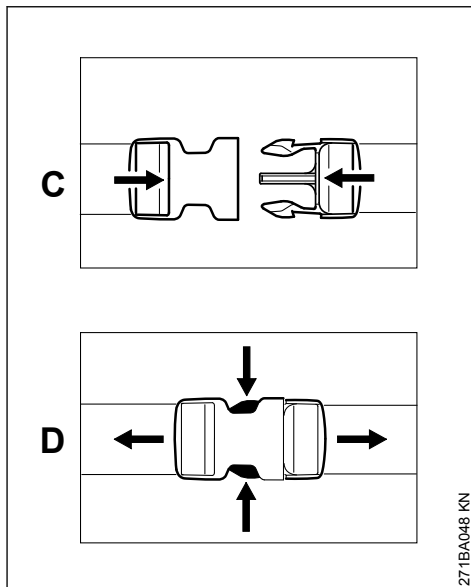
- ▶ С помощта на отвертка отделете щифта (1) от гръбната плоча
- ▶ Издърпайте щифта (1) и краищата на колана за носене (2) нагоре
- ▶ Вкарайте краищата на коланите за носене (2) в долната позиция
- ▶ Вкарайте щифта (1) и го фиксирайте в гръбната плоча

4.2 Регулиране на колана

SG 71 е снабден допълнително с колан за бедро (наличен в зависимост от държавата).



- A** Изтеглете краищата на колана – коланите се опъват
- B** Завъртете затегателните плъзгачи затвори, коланите се освобождават



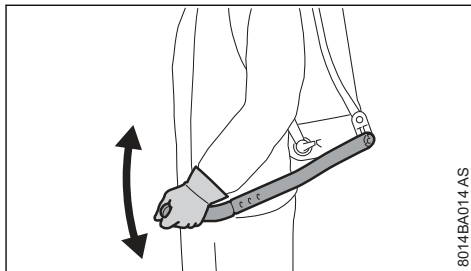
- C** Закопчейте бързата закопчалка като натиснете двете части една към друга
- D** Отворете бързата закопчалка като натиснете издъгците

5 Елементи за управление на уреда

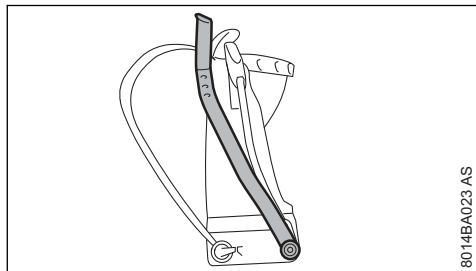
Преди първото пускане в експлоатация се запознайте добре с функциите на отделните елементи за управление.

5.1 Лост

Създаване на налягане

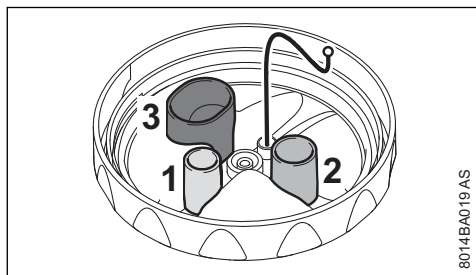


- Бавно и равномерно натискайте лоста без да натискате лоста на пистолета – с няколко движения създайте налягане

Положение за транспорт

8014BA023 AS

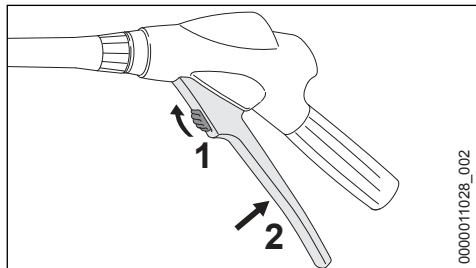
- ▶ Преместете лоста нагоре, докато се фиксира

5.2 Капак

8014BA019 AS

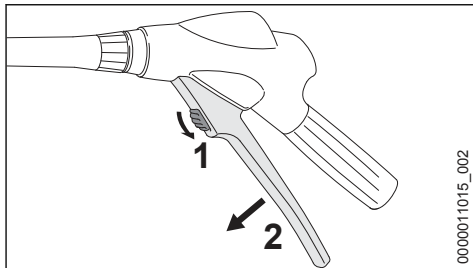
В капака има три мерителни чашки, които могат да се използват за приготвянето на разтвора от средства за растителна защита

- 1 = 5 ml (0,2 oz.)
- 2 = 10 ml (0,3 oz.)
- 3 = 25 ml (0,8 oz.)

5.3 Пистолет**Деблокиране/блокиране на пистолета**

0000011028_002

- ▶ Преместете нагоре обезопасителния лост (1) – лостът (2) се деблокира и може да се натисне докрай

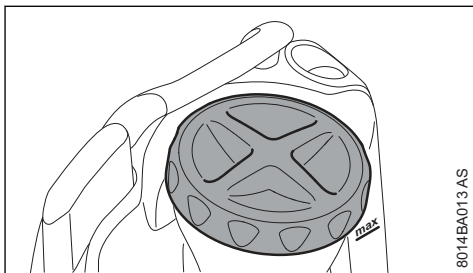


0000011015_002

- ▶ Преместете надолу обезопасителния лост (1) – лостът (2) се блокира и по този начин се предотвратява неволно задействане на пистолета

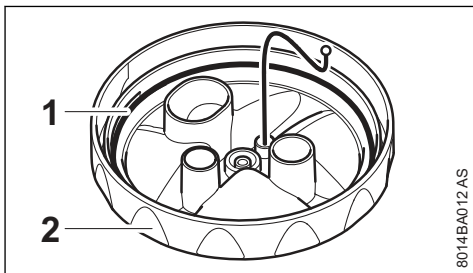
6 Зареждане на съда

Преди да напълните съда със средство за растителна защита, направете пробно изпитание с чиста вода и проверете уплътняването на всички части на уреда



8014BA013 AS

- ▶ Поставете уреда устойчиво върху равна повърхност
- ▶ Развийте капака от съда



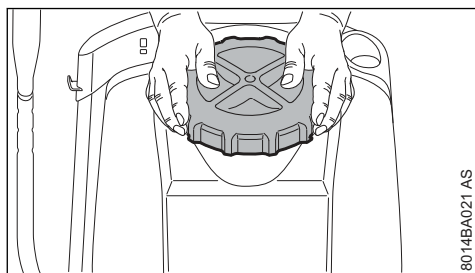
8014BA012 AS

- ▶ Проверете уплътнението (1) в капака (2) Уплътнението не трябва да бъде повредено.



8014BA011 AS

- ▶ Налейте в съда добре разбъркан разтвор от средства за растителна защита – не надхвърляйте максималното количество на пълнене (виж стрелката)



8014BA021 AS

- ▶ Завийте капака и го затворете здраво с двете ръце

7 Пръскане

- ▶ Уредът се носи на гърба окачен на двата ремъка – не бива да се слага само на едното рамо
- ▶ Бавно и равномерно натискайте лоста на помпата без да натискате лоста на пистолета – с няколко движения създайте налягане
- ▶ Задействайте пистолета и винаги внимавайте за оптималното работно налягане
- ▶ В случай, че работното налягане спадне с повече от 0,5 бара (7,25 psi), възстановете работното налягане посредством допълнително напompване

Преглед на работното налягане / количеството – виж раздел "Технически данни"

8 След пръскането

- ▶ Изпразнете съда на добре проветримо място
- ▶ Изплакнете съда с чиста вода
- ▶ Заредете съда с чиста вода
- ▶ Поставете капака на съда и го затворете здраво

- ▶ Създайте налягане в съда и пръскайте, докато съдът се изпразни и налягането спадне напълно

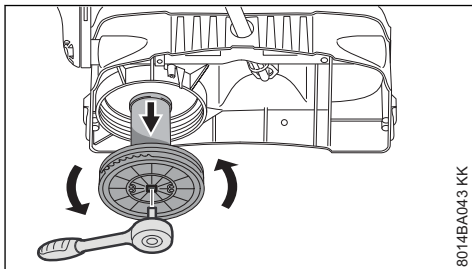
9 Съхранение на моторния уред

- ▶ Пазете уреда да не се използва от неупълномощени за работа с него лица
- ▶ Съхранявайте уреда на сухо място, предпазен от слънчево облъчване и без опасност от замръзване

10 Проверка /изпитание и поддръжка от потребителя

10.1 Смажете уплътнителния пръстен на буталото

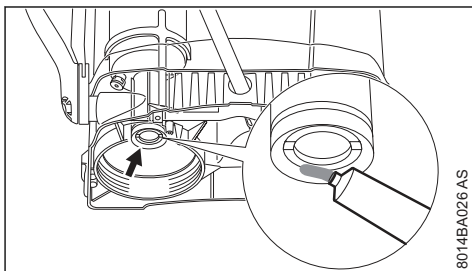
Демонаж



8014BA043 KK

- ▶ Отвъртете тръбата на помпата от съда

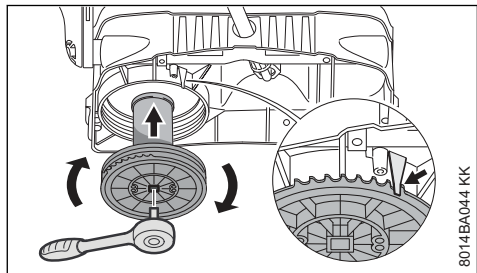
Капакът на помпата може да бъде отворен с помощта на тресчотка 1/2-цола.



8014BA026 AS

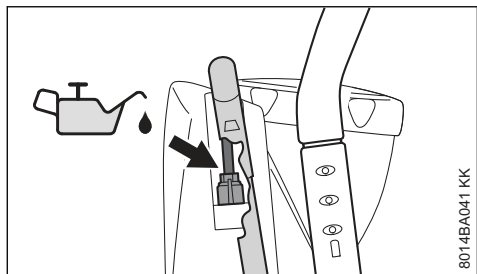
- ▶ Смажете уплътнителния пръстен на буталото със смазка

Монтаж



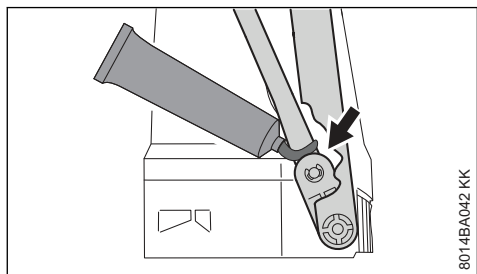
- ▶ Завийте тръбата на помпата към съда, докато пластинката (виж стрелката) опре в назъбката

10.2 Смажете с масло пръта на помпата



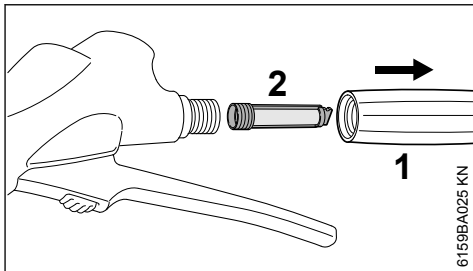
- ▶ Нанесете няколко капки масло без съдържание на смола върху пръта на помпата

10.3 Смажете лагерната опора на хебела на помпата

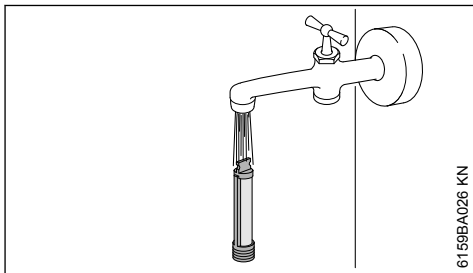


- ▶ Смажете лагерната опора на хебела на помпата

10.4 Почистване на филтъра

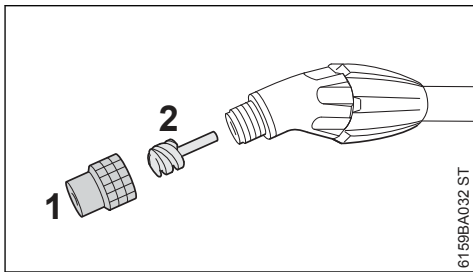


- ▶ Отвъртете дръжката (1) от пистолета и извадете филтъра (2)

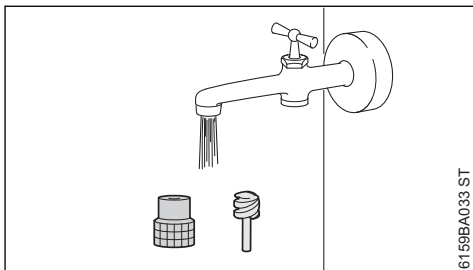


- ▶ Изплакнете филтъра с течаща вода

10.5 Почистете дюзата



- ▶ Отвъртете кухоконусната дюза (1) с усуканата вложка (2)

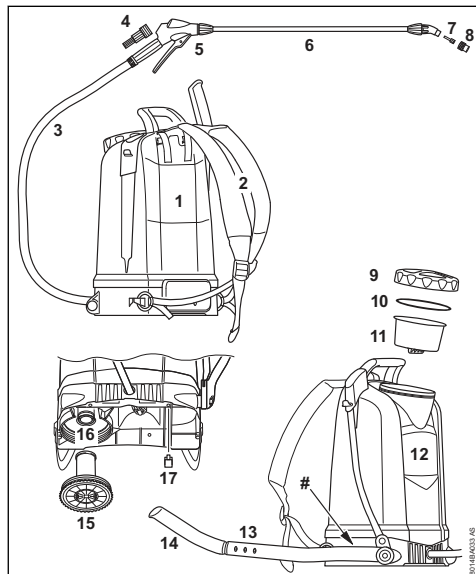


- ▶ Изплакнете частите с течаща вода и отново ги монтирайте

11 Указания за обслужване и поддръжка

Следните данни се отнасят за нормални работни условия. При удължено ежедневно работно време дадените по-долу интервали трябва съответно да се съкратят.		преди започване на работа	след завършване на работа или ежедневно	седмично	месечно	годишно	при неизправност	при повреда	при необходимост	след използване 50 пъти
Целия уред	Оглед (състояние, уплътняване)	X								
	почистване		X							
О-пръстенът на капака на съда	Оглед (състояние, уплътняване)	X								
	почистване		X							
Съд, система от маркучета, струйна тръба за пръскане	Да се изпразни		X							
	почистване		X							
Дюза	почистване		X				X			
Филтър в пистолета	почистване					X	X			X
Уплътнителен пръстен на буталото	смазване					X	X			X
Прът на помпата	да се смаже с масло					X				X
Лагерна опора на хебела на помпата	смазване					X				X
Стикер с указания за безопасност	смяна							X		

12 Основни части на моторния уред



- 1 Гръбна (задна) плочка
- 2 Ремъци/колани за носене на машината
- 3 Маркуч
- 4 Филтър
- 5 Пистолет
- 6 Струйна тръба за пръскане
- 7 Усукана вложка
- 8 Кух конус Дюза
- 9 Капак на съда с разтвор за пръскане
- 10 Уплътнение
- 11 Филтър /цедка
- 12 Съд
- 13 Лост

- 14 Ръкохватка
- 15 Тръба на помпата
- 16 Уплътнителен пръстен на буталото
- 17 Щифт за безопасност
- # Машинен номер

13 Технически данни

13.1 Преглед на работното налягане / количеството

Работно налягане	Дебит при използване на кухоконусна дюза
1,0 бара	0,39 литра/минута
1,5 бара	0,49 литра/минута
2,0 бара	0,56 литра/минута
3,0 бара	0,69 литра/минута
4,0 бара	0,81 литра/минута
6,0 бара	0,96 литра/минута

13.2 Технически данни SG 51

Работно налягане, макс.:	6 бара
Обемен поток, максимално:	1,4 литра/минута
Количество на пълнене, максимално:	12 л
Работна температура, максимално:	40° C
Техническо остатъчно количество:	<0,25 л
Сила на обратния удар:	<20 N
Тегло в празно състояние:	4,5 кг

13.3 Технически данни SG 71

Работно налягане, макс.:	6 бара
Обемен поток, максимално:	1,4 литра/минута
Количество на пълнене, максимално:	18 л
Работна температура, максимално:	40° C
Техническо остатъчно количество:	<0,27 л
Сила на обратния удар:	<20 N
Тегло в празно състояние:	4,8 кг

14 Отстраняване на смущенията при работа

Преди започване пръскайте с апарата толкова дълго, че налягането да спадне напълно – при провеждане на работи по апарата може при неизпуснатото налягане течността да се изпръска навън неконтролируемо.

След привършване на работите направете пробно пускане с чиста вода.

Неизправност	Причина	Начин на отстраняване
Манометърът не показва никакво наличие на налягане	Манометърът е повреден	Смяна на манометъра
При помпване не се нагнетява налягане. Хебелът	Тръбата на помпата е повредена	Сменете тръбата на помпата

**Преди започване пръскайте с апарата толкова дълго, че налягането да спадне напълно – при провеждане на работи по апарата може при неизпуснато налягане течността да се изпръска навън неконтролируемо.
След привършване на работите направете пробно пускане с чиста вода.**

Неизправност	Причина	Начин на отстраняване
трябва видимо да може лесно да бъде движен	Шайбата на вентила е повредена	Сменете шайбата на вентила ¹⁾
	Уплътнителният пръстен на буталото е повреден	Сменете уплътнителния пръстен на буталото ¹⁾
Хебелът блокира или може да бъде движен с трудност надолу	Уплътнителният пръстен на буталото не е смазан	Смажете уплътнителния пръстен на буталото
	Дюзата / усуканата вложка / филтърът е запушен	Почистете дюзата / усуканата вложка / филтъра
Апаратът пръска само при помпане	Съдът под налягане е изцяло пълен с течност	Изпразнете апарата изцяло с помпане Повторете най-късно след 5 зареждания
Дюзата не пръска – в уреда има налягане	Дюзата / усуканата вложка / филтърът е запушен	Почистете дюзата / усуканата вложка / филтъра
От дюзата капе течност	Дюзата / усуканата вложка / филтърът е запушен	Почистете дюзата / усуканата вложка / филтъра
От апарата излиза само струя – без пулверизиране	Усуканата вложка на дюзата липсва	Поставете усукана вложка в дюзата
	Дюзата е замърсена	Почистете дюзата

¹⁾Фирма STIHL препоръчва специализиран търговски обект на STIHL


15 Указания за ремонт

Потребителите на този уред имат право да извършват само тези дейности по поддръжката и обслужването на уреда, които са описани в настоящото ръководство за употреба. Всякакви други ремонти трябва да се извършват само от оторизирани специализирани търговци.

Фирмата STIHL препоръчва работите по поддръжката и ремонта на уреда да се възлагат за извършване само на оторизиран търговец-специалист на STIHL. За специализираните търговци на STIHL редовно се провеждат квалификационни курсове за обучение и им се предоставят на разположение най-новите технически информации по тези уреди.

При ремонт използвайте само такива резервни части, които са изрично одобрени от STIHL за монтаж на този уред – или технически идентични части. Да се използват само висококачествени резервни части. В противен случай съществува опасност от злополуки за работещите с машината или повреди на моторния уред.

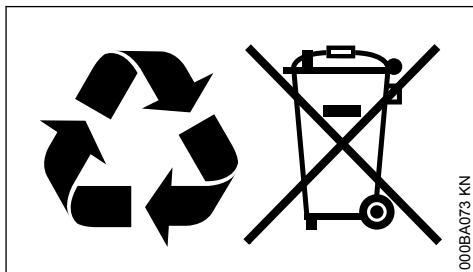
Фирмата STIHL препоръчва да се използват само оригинални резервни части на STIHL.

Оригиналните резервни части на STIHL се познават по номера за резервни части на STIHL, по надписа **STIHL**® и понякога по знака за резервни части на фирмата  (на малки части може да е поставен само последният знак).

16 Отстраняване (на отпадъци)

Информацията относно изхвърлянето можете да получите от местната администрация или от специализиран търговски обект на STIHL.

Неправилното изхвърляне може да увреди здравето и да замърси околната среда.



- ▶ Занесете продуктите на STIHL, включително опаковките, до подходящ събирателен пункт за рециклиране в съответствие с местните разпоредби.
- ▶ Не ги изхвърляйте заедно с битовите отпадъци.

17 Декларация на ЕС (EU) за съответствие

ANDREAS STIHL AG & Co. KG
Badstr. 115
D-71336 Waiblingen
Германия

декларира на своя собствена отговорност, че

Вид: Пръскачка
Фабрична марка: STIHL
Тип: SG 51, SG 71
Серийна идентификация: 4255

отговаря на съответните разпоредби на директивата 2006/42/ЕО и е разработен и произведен съгласно валидните към датата на производство версии на следните стандарти:

DIN EN ISO 19932-1: 2013,
DIN EN ISO 19932-2: 2014

Съхранение на техническата документация:

ANDREAS STIHL AG & Co. KG
Produktzulassung

Вайблинген, 15.07.2021

ANDREAS STIHL AG & Co. KG

в качеството на заместник



Dr. Jürgen Hoffmann

Началник на отдел "Отделение на продукти",
регулиране



18 Декларация за съответствие UKCA

ANDREAS STIHL AG & Co. KG
Badstr. 115
D-71336 Waiblingen
Германия

декларира на своя собствена отговорност, че

Вид: Пръскачка
Фабрична марка: STIHL
Тип: SG 51, SG 71
Серийна идентификация: 4255

отговаря на съответните разпоредби на регламента на Обединеното кралство Supply of Machinery (Safety) Regulations 2008 и е разработен и произведен съгласно валидните към датата на производство версии на следните стандарти:

DIN EN ISO 19932-1: 2013,
DIN EN ISO 19932-2: 2014

Съхранение на техническата документация:

ANDREAS STIHL AG & Co. KG

Вайблинген, 15.07.2021

ANDREAS STIHL AG & Co. KG

в качеството на заместник



Dr. Jürgen Hoffmann

Началник на отдел "Отделение на продукти",
регулиране



www.stihl.com



0458-597-5421-B



0458-597-5421-B